

Булохова Татьяна Александровна  
кандидат экономических наук, доцент  
ФГБОУ ВО Иркутский государственный университет путей  
сообщения  
677623@mail.ru  
Каутц Владимир Эмильевич  
кандидат экономических наук, Доцент  
ФГБОУ ВО Иркутский государственный университет путей  
сообщения  
677623@mail.ru

**ЭФФЕКТИВНОЕ ИСПОЛЬЗОВАНИЕ ТРУДОВОГО ПОТЕНЦИАЛА  
КАК ИНСТРУМЕНТА РОСТА ПРОИЗВОДИТЕЛЬНОСТИ ТРУДА  
EFFECTIVE USE OF LABOR POTENTIAL AS A TOOL FOR LABOR  
PRODUCTIVITY GROWTH**

**Аннотация.** Актуальность данной темы исследования обусловлена тем, что статья расходов на фонд оплаты труда (ФОТ) является одной из «весомых» в структуре расходов предприятий железнодорожного транспорта. В условиях острой необходимости снижения себестоимости перевозок требуется поиск резервов повышения производительности труда, в том числе за счет оптимизации процессов производства посредством пересмотра и актуализация норм времени, что безусловно, будет способствовать оптимизации ФОТ и снижению себестоимости.

**Ключевые слова:** производительность труда, текучесть кадров, заработная плата, прогрессивные нормы времени, технологический процесс.

**Abstract.** The relevance of this research topic is due to the fact that the item of expenditure on the wage fund (WF) is one of the “significant” in the structure of expenses of railway transport enterprises. In the context of an urgent need to reduce the cost of transportation, it is necessary to search for reserves for increasing labor productivity, including by optimizing production processes through the revision and updating of time standards, which will certainly contribute to optimizing the payroll and reducing costs.

**Keywords:** Labor productivity, staff turnover, wages, progressive time standards, technological process

**Введение**

На сегодняшний день Правительством Российской Федерации поставлена перед железнодорожной отраслью задача снижения транспортной составляющей в конечной цене товара, чего, безусловно, невозможно достичь без оптимизации эксплуатационных расходов Компании ОАО «РЖД» [1].

## Материалы и методы

Учитывая, что заработная плата работников является одним из основных компонентов формирования себестоимости продукции и услуг, проанализируем соотношение темпов роста производительности труда и темпов роста заработной платы (рисунок 1).

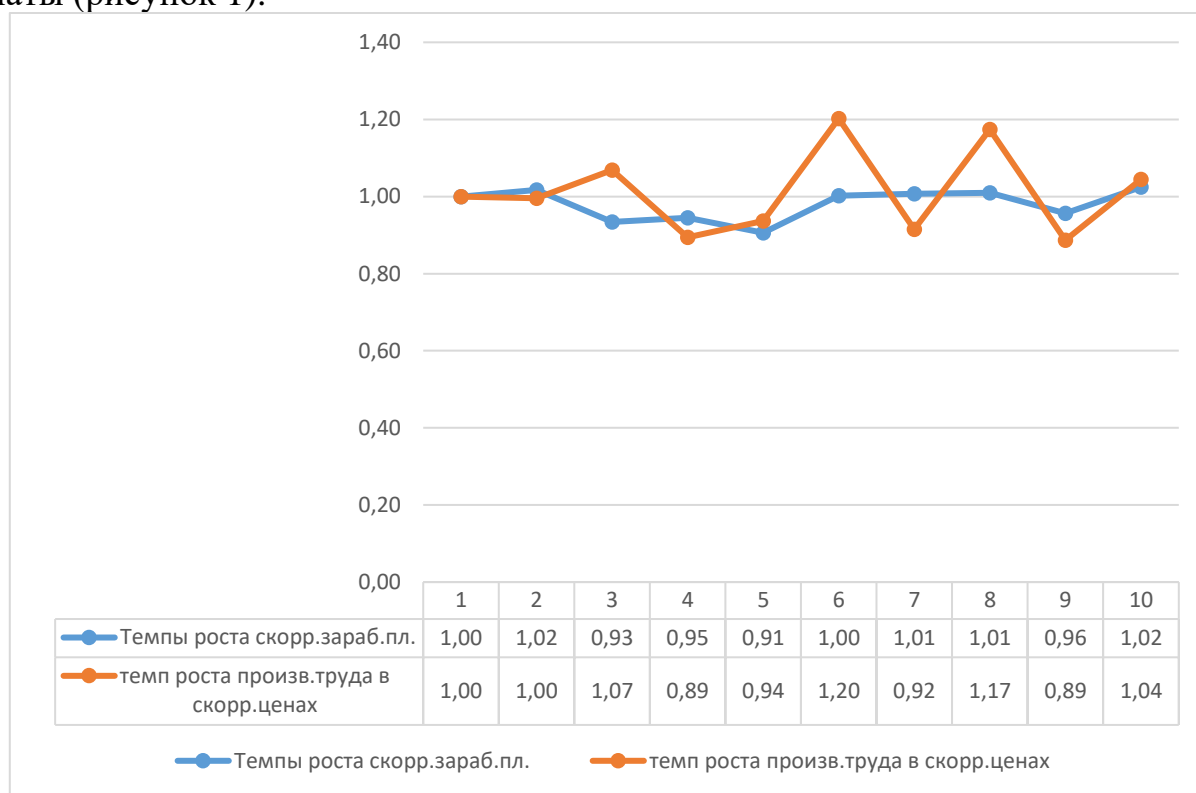


Рисунок 1. Темпы изменения коэффициентов заработной платы и производительности труда (в скорректированных ценах) за 2012-2022 гг.

Анализ соотношения темпов роста производительности труда и заработной платы выявил их полное несоответствие. В 2015, 2018 и 2020гг, когда было отмечено снижение производительности труда в предыдущему года, темпы роста фонда заработной платы соответственно выросли на 1,05%, 1,03% а в 2020г., снижение их было ниже, чем снижение производительности труда. В остальные годы можно отметить снижение темпов заработной платы при росте производительности труда (2014г.,2017г.2019г.) (рис.1).

Безусловно, сложившаяся динамика свидетельствует о необходимости поиска путей повышения производительности труда.

Одним из направлений повышения производительности труда, как известно, является внедрение новой техники, совершенствование технологий, в том числе за счет ликвидации непроизводительных потерь рабочего времени.

Очень важно анализировать технологический процесс с целью поиска путей его оптимизации. В этом может быть полезным задействовать не только непосредственных исполнителей данного процесса, но и привлекать студентов во время прохождения практики.

Так, в процессе прохождения преддипломной практики было предложено мероприятие, позволяющее значительно облегчить и упростить процедуру

ремонта приборов безопасности. Анализ технологического процесса показал, что большая часть времени уходит на сборку/разборку блока. Поэтому было предложено мероприятие, которое будет направленно на то, чтобы операцию по сборке и разборке устройства исключить, и на этой основе оптимизировать нормы времени на ремонт блока индикации локомотивного БИЛ-УТ, за счет установки на блок выносной разъем для подключения к программе ПК-КЛУБ-У, необходимый для проведения диагностики и выявления дефектов, не разбирая блок индикации.

Результаты разработки прогрессивных норм времени представлены в таблице 1.

Таблица 1. Результаты внедрения прогрессивных норм времени на ремонт блока индикации локомотивного БИЛ-УТ

Показатели	Действующие нормы времени, нормо-час	Разработанные нормы времени, нормо-час	Изменение $\Delta$
Списочная численность, чел.	13	8	5
Фонд оплаты труда, тыс. руб.	347 717,42	343 750,76	3 966,66
Отчисления на социальные нужды, тыс. руб.	11 820,00	11 694,13	1 205,87
Производительность труда, блок/чел.	351,85	625,00	273,15

Таким образом, производительность труда повысится на 273,1 блок/чел.

На сегодняшний день, на предприятиях железнодорожного транспорта внедрена целостная система управления ростом производительности труда. Она включает в себя внедрение мероприятий по разным направлениям:

1) повышения научно технического уровня предприятий. В том числе за счёт:

- механизации и автоматизации производственных процессов,
- внедрения новой техники,
- сокращение ручного труда,
- улучшение всех качественных показателей эксплуатационной работы,
- повышение качества продукции,
- внедрение системы управления качеством по стандартам ISO

2) совершенствование организации производства и управления. В том числе за счёт:

- рационализации структуры и системы управления,
- повышение норм выработки и зон обслуживания,
- сокращение потерь рабочего времени,
- сокращение потерь от брака,
- внедрение системы бережливого производства.
- совершенствование системы управления и применяемых технологий на основе анализа и внедрения процессного подхода.

3) комплекс мероприятий по мотивации и стимулированию работников в повышении производительности труда.

Вместе с этим для более эффективного управления ростом производительности труда необходимо иметь значительные инвестиции. Они необходимы для ликвидации узких мест по пропускной способности железных дорог, их своевременной реконструкции и модернизации. Это необходимо чтобы:

- увеличивать скорости движения поездов, их вес,
- увеличивать грузоподъемность вагонов,
- увеличивать межремонтные пробеги вагонов и локомотивов,
- увеличивать ресурс прочности рельсов,
- увеличивать процент контейнеризации грузовых перевозок,
- внедрения современной техники и технологических решений во всех хозяйствах железных дорог.

При этом всегда надо помнить о мотивации работников. Тем более на сегодня повышение мотивации приобретает первостепенное значение в условиях роста конкуренции на рынке трудовых ресурсов и оттока кадров в Компании, о чем свидетельствует рост текучести кадров за период 2017 – 2021 гг. на 20% (рисунок 2)

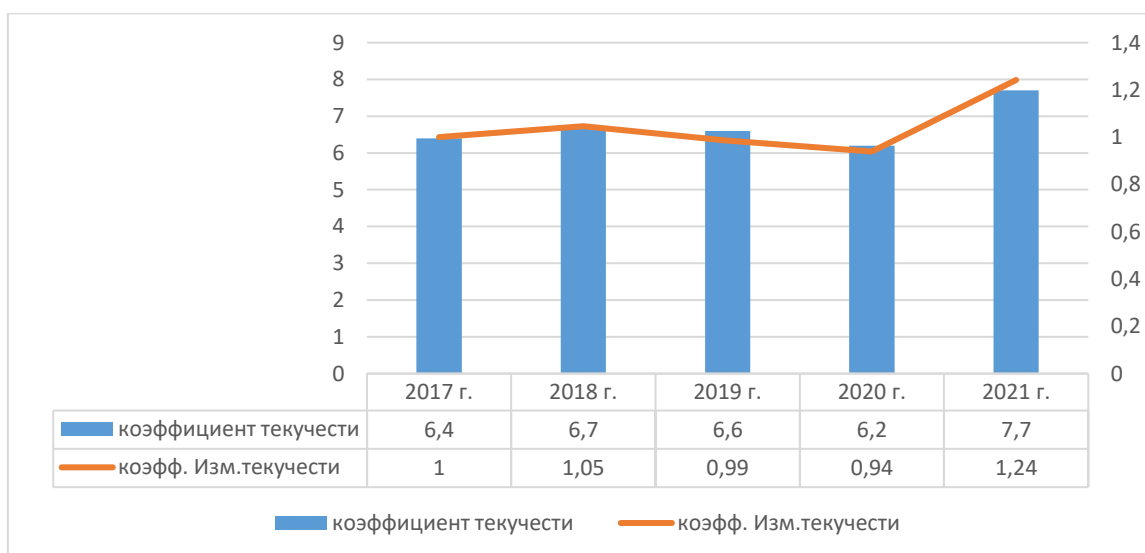


Рисунок 2. Динамика текучести кадров

Все работники железной дороги должны быть вовлечены и заинтересованы в повышении производительности труда на каждом рабочем месте. Наше предложение за каждый процент роста производительности труда повышать рост реальной среднемесячной заработной платы на 0,8 процента [2].

### Результаты и выводы

В настоящее время во многих железнодорожных структурах, которые выделились из ОАО «РЖД» разрабатываются свои показатели: эксплуатационные и производственные, хотя многие из них задействованы в едином технологическом процессе железных дорог. По нашему мнению, все предприятия не зависимо от своей вертикально интегрированной

подчинённости, задействованные в едином технологическом процессе железных дорог должны работать на единый результат, перевозки грузов и пассажиров.

Комплексное решение всех вопросов с ростом производительности труда на железных дорогах повысит экономическую эффективность их деятельности на благо экономики нашей страны.

### **Библиографический список**

1. Булохова Т. А. Повышение эффективности использования трудовых ресурсов как резерв роста производительности труда / Т. А. Булохова, В. Э. Каутц, А. Н. Дементьева // Экономика и предпринимательство. – 2023. – № 9(158). – С. 1435-1440. – DOI 10.34925/EIP.2023.158.09.279. – EDN SSLHIY.

2. Каутц В. Э. Современные проблемы и реалии в планировании производительности труда на предприятиях железнодорожного транспорта Восточного полигона / В. Э. Каутц, Т. А. Булохова // Повышение производительности труда на транспорте — источник развития и конкурентоспособности национальной экономики, Москва, 09 декабря 2022 года. – Москва: ООО «Директ-Медиа», 2023. – С. 81-85. – EDN ZTJAXU.